

# TALLER: LA INTEGRACION DE LA PERSPECTIVA DE GÉNERO EN LOS ANÁLISIS LOCALES DE SEGURIDAD

-GEMA VARONA MARTÍNEZ

(Instituto Vasco de Criminología/Kriminologiaren Euskal Instituttoa,  
UPV/EHU)

## CONTENIDO

**¿Qué son los análisis locales de seguridad (*local safety audits* y *women safety audits*)?**

**¿Cómo pueden resultar una herramienta útil para personas que trabajan en los municipios en ámbitos de urbanismo, seguridad pública, igualdad, juventud, servicios sociales...?**

# SEGURIDAD Y GÉNERO

**\*¿Optar por una auditoría local de seguridad general o específica para las mujeres?**

**.Ventajas e inconvenientes de proyectos existentes**

**\*Enfoque preventivo e interdisciplinar.**

- “Una auditoría de seguridad consiste en un análisis sistemático cuyo objetivo es adquirir una comprensión de la delincuencia y de los problemas relacionados con las víctimas en el municipio; en identificar los activos y los recursos para la prevención; en permitir la identificación de las prioridades; y en ayudar a determinar una estrategia que permitirá llevar dichas prioridades a cabo” (FESU 2007, 10-11).

El Programa de Naciones Unidas para los Asentamientos Humanos (UNHABITAT) identifica tres causas principales del incremento de la delincuencia urbana:

1. *Las causas sociales*: atribuidas a las situaciones de exclusión social debidas al desempleo o la marginación prolongada, el abandono escolar o el analfabetismo, y las modificaciones estructurales de la familia, reconociendo que la violencia intrafamiliar es también causa de la violencia en las calles.
2. *Las causas institucionales*: principalmente la inadecuación del sistema de justicia penal (policía, justicia y cárceles) a la delincuencia urbana y a su crecimiento. “La justicia es lenta, inadaptada a la resolución de conflictos urbanos, sobrecargada y arcaica en su modo de trabajo, sus procedimientos y su lenguaje son inaccesibles a la mayoría”.
3. *Las causas ligadas al entorno*: urbanización incontrolada, carencia de servicios urbanos, ausencia del concepto de seguridad en las políticas urbanas, surgimiento masivo de espacios semi-públicos (“mall”), ilegalidad de los barrios transformados en zonas bajo control de pequeñas mafias locales.

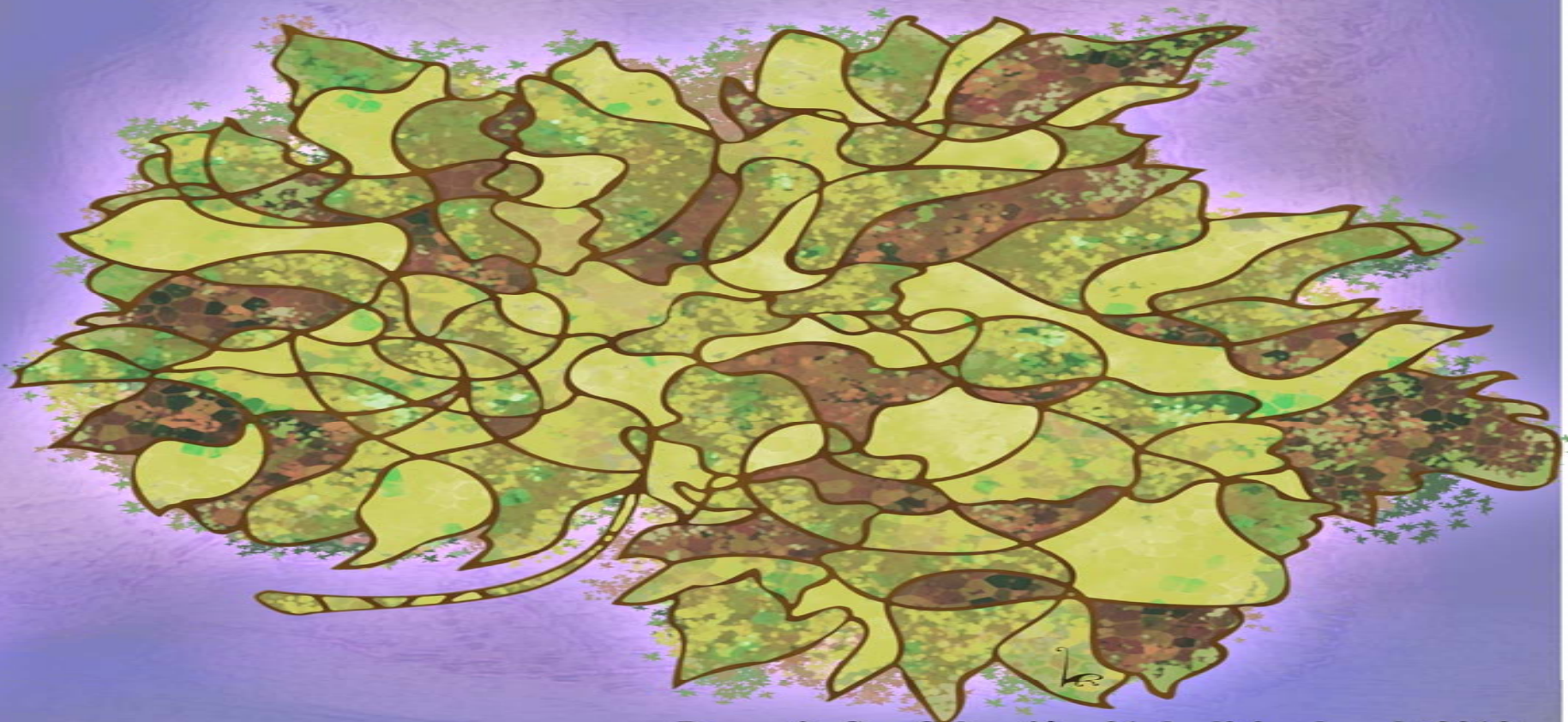


Entre los principios que orientan las auditorías se encuentran:

- ■ *“La auditoría debe basarse en el reconocimiento de que la criminalidad es el fruto de una compleja interacción de consideraciones sociales, económicas, jurídicas y ambientales, entre otras.*
- ■ *La auditoría debe adoptar prácticas que forjen y contribuyan a una buena gestión urbana y al desarrollo sostenible.*
- ■ *La auditoría debe ser llevada a cabo con respeto a la ley, a los derechos humanos y debe servir para promover una cultura de la legalidad.*
- ■ *Un fuerte compromiso por parte de las partes competentes en los ámbitos políticos en cuestión resulta esencial puesto que el éxito depende de su capacidad de reacción frente a las conclusiones.*
- ■ *Un enfoque participativo que implica el compromiso de la sociedad civil y los intereses comunitarios es fundamental durante todo el proceso de auditoría.*
- ■ *Es necesaria una acción positiva para lograr que se oiga la voz de las poblaciones pobres y más perjudicadas, reconociendo que los datos oficiales no son el fiel reflejo de sus experiencias.*
- ■ *La auditoría debe integrar distintas perspectivas relativas al género, las minorías y la juventud.*
- ■ *La auditoría debe identificar los activos apropiados en un barrio, en especial el capital social y los proyectos con buenos resultados que pueden constituir la base de respuestas eficientes.*
- ■ *La auditoría no debe servir para alentar la autodefensa popular o la represión, ha de utilizarse únicamente como parte del proceso de prevención”.*

**Convenio 2010 entre el Departamento de Interior del Gobierno Vasco/Eusko Jaurlaritzaren Herrizaingo Saila y el Instituto Vasco de Criminología/Kriminologiaren Euskal Institutoa**

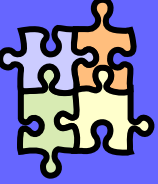
# **PROGRAMA DE INVESTIGACIÓN SOBRE PERCEPCIÓN DE INSEGURIDAD Y MAPAS DE CRIMINALIDAD**



**Donostia-San Sebastián, 31 de diciembre de 2010**

**Autora: Gema Varona Martínez**

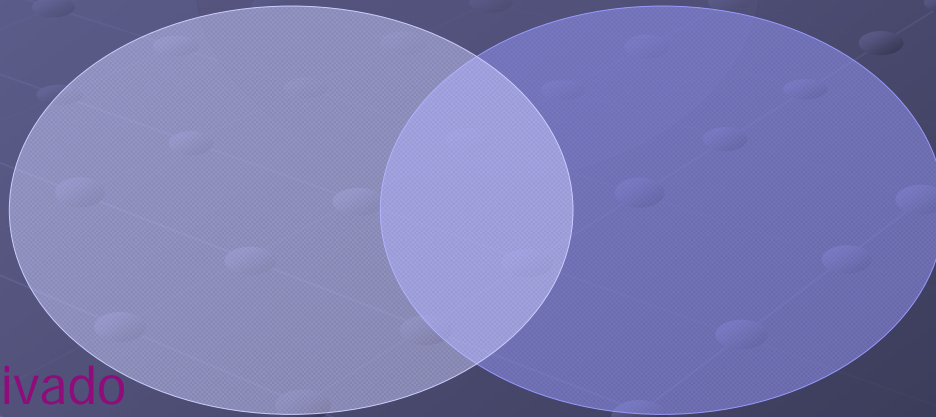




El miedo al delito como un miedo específico, pero interrelacionado: interés actual en los campos científico (criminológico, jurídico, sociológico, histórico, psicológico, antropológico, urbanístico, geográfico, económico, estadístico, informático...), tecnológico, artístico y social

- \*"Sería interesantísimo diseñar una línea de investigación sobre las industrias del miedo ... Casi como encontrar los focos de una epidemia. Si la crisis actual se deslindara del miedo, estaríamos en otra situación" (Cristina Sánchez-Carretero, antropóloga del CSIC, EPS, 02.01.11, p. 33-34).
- \*Exposición de educación en el Centro-Museo Vasco de Arte Contemporáneo *Artium* (2011):
  - "¿De dónde vienen los miedos? ¿Son aprendidos? ¿Culturales? Todos tenemos nuestros miedos ... Comienzan en la infancia, nos acompañan y toman diferentes formas a lo largo de nuestras vidas..."
- \*" ... dificultades para entender este escenario con los criterios convencionales. Surgen nuevos referentes, muchas veces fuera de la academia..." (Juan Freire sobre la cultura digital, Profesor de Biología de la Universidad de A Coruña y la Escuela de Organización Industrial de Madrid, EP Babelia, 29.01.11, p. 2).

Plano científico

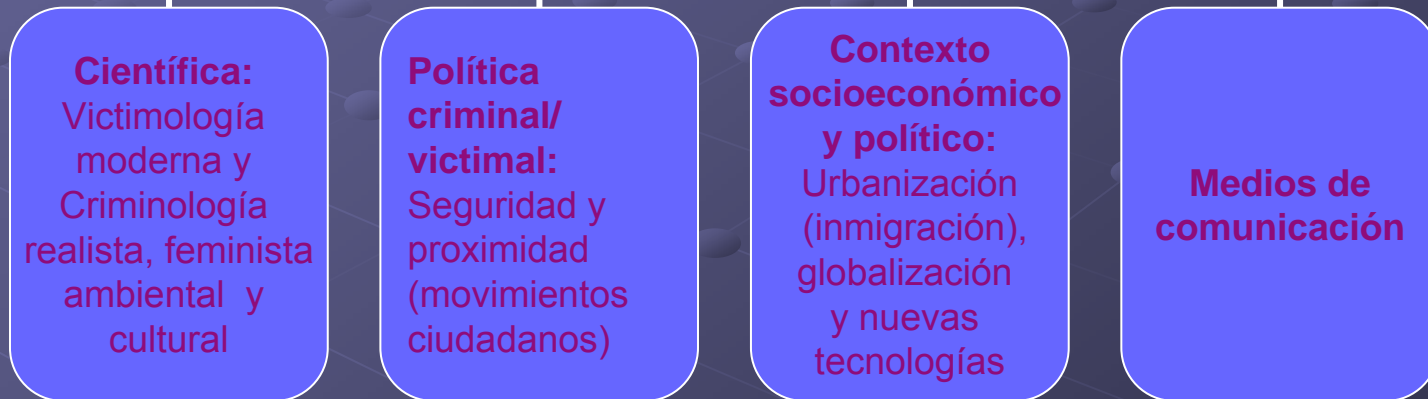


Plano económico-privado

Plano político



# Genealogía del término *miedo al delito*



Encuestas de victimación (opinión)

# Estado de la cuestión: resultados de las investigaciones criminológicas sobre el “miedo al delito”

- Origen del término (de la bibliografía anglosajona a otros territorios; encuentro con la perspectiva de género)
- Significado
- Importancia e interés
- Posibilidades de su medición
- Relación con otras variables
- Aplicación: en particular, respecto de los mapas de la criminalidad

# ¿Cómo se ha investigado científicamente el miedo al delito y en qué medida la metodología utilizada condiciona los resultados obtenidos?

- Principalmente con técnicas cuantitativas a través de preguntas concretas de las encuestas de victimación y de opinión.
- Posibles alternativas y triangulación.

## ¿Cómo se ha medido tradicionalmente el miedo al delito desde los años sesenta? Pregunta modelo en encuestas de victimación (y/u opinión) locales, regionales, estatales e internacionales

- Hipótesis inicial: el miedo al delito resulta de la victimación directa y/o indirecta. No obstante, la pregunta general fue: *¿Cómo de seguro se siente caminando solo por su barrio de noche? (muy seguro/bastante seguro/bastante inseguro/muy inseguro)* (aspecto emocional o afectivo). Después se precisó para determinados delitos violentos: *¿Cree ud. que podría ser víctima de una delito de ... caminando solo por su barrio de noche? ¿Cree ud. que será víctima de un delito de... el próximo año? (muy improbable/improbable/probable/muy probable)* (aspecto cognitivo). Actualmente se trata de verificar, además, cómo afecta al comportamiento cotidiano (aspecto conductual), preguntando si se evita salir a determinadas horas y/o se evitan determinados lugares.
- Otra posibles preguntas: *¿Cree que se producen muchos delitos en su barrio? ¿Cree que la inseguridad es un problema social (de una lista de posibles problemas)?*



## ¿Qué es el miedo? ¿Cuáles son sus dimensiones y elementos?

- Dimensiones. El miedo siempre es subjetivo, es una emoción. Cuestión distinta es si tiene una base objetiva, un fundamento real (por ejemplo, altas tasas de criminalidad en la zona, victimación directa y/o indirecta previa).
- Nos interesa el miedo colectivo como suma de esos miedos individuales, como fenómeno social, independientemente del número de personas, relacionado con comportamientos concretos en lugares específicos.
- Componentes o elementos: afectivo, cognitivo y conductual. La inseguridad sentida, pensada y el actuar bajo la inseguridad. La paradoja del miedo consiste en el contraste entre el riesgo victimal objetivo (dificultades para determinarlo) y la percepción subjetiva del miedo (según medición de sus componentes). Relevancia de los medios de comunicación.

# Mapas electrónicos de la criminalidad, del control social y la victimación: el ciberespacio como nuevo escenario participativo en materia de seguridad pública

- Antecedentes criminológicos: Escuela Cartográfica o de Estadística Moral y Escuela de Chicago
- Innovación en el diseño, aplicación, evaluación y análisis de bases con datos que pueden referenciarse geográficamente y relacionarse entre sí para hablar, no de barrios o lugares específicos, sino de contextos en que se favorece o no la inseguridad de forma excluyente y dañina para la convivencia social.

# Los mapas como instrumento de las políticas preventivas

- Prevención situacional: basada en el urbanismo y en la policía orientada a los problemas con utilización de los SIG.
- Prevención comunitaria: basada en la participación activa y efectiva y el trabajo en red.
- Las posibilidades de una auditoría de seguridad considerando el Anteproyecto de Ley de Ordenación del Sistema de la Seguridad Pública en Euskadi.

# EL CONTEXTO DE MALESTAR SOCIAL PASIVO Y LAS POLÍTICAS DE SEGURIDAD



\* Contexto teórico basado en Bourke (2006), Wolin (2008), Dejours (2009), Judt (2009), Kampfner (2011) y Sessar (2004, *Insecurities in European Cities. Crime-Related Fears Within the Context of New Anxieties and Community-Based Crime Prevention* (INSEC 2001-2004).



## EXPLORANDO LAS POSIBILIDADES DE INVESTIGAR ALGUNAS REACCIONES SOCIALES: LAS AUDITORÍAS LOCALES DE SEGURIDAD

- Origen y desarrollo.
- Conciencia de sus dificultades y efectos.
- Adaptación y replicabilidad en el contexto local de un municipio vasco.
- Investigación acción participativa.
- Generación de conceptos y herramientas nuevas en la prevención de la victimación. Valoración de las posibilidades de generar conocimientos y herramientas pedagógicas haciendo compatibles la participación ciudadana, y de actores sociales vinculados a la seguridad, con el método científico criminológico dentro del marco de la cultura digital actual
- Horizonte de políticas de seguridad basadas en perspectivas humanas, integrales, multiniveles y participativas. Ello supone contemplar la complejidad, dinamismo y diversidad de los procesos sociales, controlando prejuicios y estereotipos para evitar “chivos expiatorios”.
- Contribución a un pensamiento críticos y creativo sobre el concepto de “espacio público local”, como escenario siempre conflictivo, pero no necesariamente violento o de erosión de la convivencia (p. ej.: implicación en las ordenanzas municipales y en los planes de igualdad y seguridad)

# PERSPECTIVAS DE UNA AUDITORÍA DE SEGURIDAD EN BARAKALDO

- Conocimiento científico aplicado.
- Integral: la seguridad humana como un derecho interdependiente.
- Carácter interdisciplinar.
- Enfoque local.
- Enfoque preventivo.
- Participativo: conocimiento cotidiano y de expertos, considerando diversos protagonistas o personas interesadas (gestores públicos, policía, grupos comunitarios, medios de comunicación, centros escolares...).
- Enfoque inclusivo: el valor de la diversidad y la singularidad dentro de una igualdad de derechos.
- Uso de la cartografía digital y la posibilidad de combinar archivos orales.

# OBJETIVOS DE LAS AUDITORÍAS DE SEGURIDAD

- Profundizar en los procesos individuales, grupales y estructurales que afectan a la inseguridad local, considerando las diversas victimaciones que erosionan la vida social.
- Identificar indicadores cuantitativos y cualitativos que favorecen, protegen y reparan la creación, mantenimiento y aumento de dicha inseguridad. Estos indicadores pueden testarse en otras poblaciones.
- Proporcionar información para la evaluación de políticas públicas integradoras, inclusivas y que respeten los derechos humanos.

# RIESGOS DE UNA AUDITORÍA DE SEGURIDAD

- Ausencia de rigor científico: independencia/objetividad.
- Ausencia de coordinación entre todos los participantes en relación con las fuentes, la planificación y la interpretación de los resultados.
- Sostenibilidad de las fuentes primarias y secundarias (límites de las fuentes).
- Inadecuación para explicar los contextos si se centra únicamente en los síntomas.
- Utilización de indicadores o criterios sobre seguridad que no reflejan intereses sociales intangibles (capital social): utilizar baremos, indicadores o criterios sobre la inseguridad que no reflejen la eficacia y la eficiencia en términos sociales, sino tan sólo desde una perspectiva económica o política.
- Mera apariencia de participación y enfoque inclusivo.
- Desequilibrios en el trabajo interdisciplinario.





PROCESO DE ELABORACIÓN DE UN  
ANÁLISIS LOCAL DE SEGURIDAD

<b>Análisis global</b>	<b>Análisis detallado</b>	<b>Investigación</b>	<b>Redacción del informe y difusión</b>
<ul style="list-style-type: none"><li>-Grupo coordinador</li><li>-Valoración preliminar</li></ul>	<ul style="list-style-type: none"><li>-Identificación y profundización de cuestiones, fuentes y herramientas</li></ul>	<ul style="list-style-type: none"><li>-Análisis de las fuentes secundarias.-Realización de entrevistas.</li><li>-Posible elaboración de mapas electrónicos con los resultados del cuestionario e integración de datos socioeconómicos y, en su caso, policiales.</li><li>-Desarrollo de grupos de discusión con diferentes personas, organismos y colectivos, y del trabajo de campo en sentido estricto (rondas exploratorias y observación del trabajo policial).</li><li>-Análisis de las fuentes primarias.</li></ul>	<ul style="list-style-type: none"><li>-Introducción (objetivos y metodología)</li><li>-Definición del contexto sociodemográfico y económico de la población</li><li>-Presentación de los datos obtenidos respecto de los problemas asociados a la seguridad</li><li>-Análisis de la delincuencia, la victimación, problemas de delincuencia y políticas preventivas, señalando características, perfiles, impacto y tendencias</li><li>-Estudio de modelos de riesgo y protección</li><li>-Recomendaciones para planes específicos de acción y su evaluación</li><li>-Difusión en web, jornadas, folletos y comunicación con los medios</li></ul>

# Proceso de auditoría local de seguridad (Barakaldo 2011)



## \*ACCIONES:

- Revisión bibliográfica.
- Estudio detallado del marco metodológico de las auditorías de seguridad.
- Listado y estudio de viabilidad/idoneidad de posibles datos y fuentes.
- Diseño protocolos de recogida de datos a través de entrevistas, grupos de discusión, marchas exploratorias y observación.
- Elaboración del proyecto.
- Reunión con Dpto. Interior.
- Realización bilingüe de tríptico, powerpoint y carta de presentación.

## \*PLAZO

ejecución: Febrero 2011.

## \*ACCIONES:

- Trazar el proceso de auditoría.
- Planificación sobre el calendario de 2011.
- Reunión grupo coordinador.

## \*PLAZO

ejecución: Febrero 2011.

## \*ACCIONES:

- Recopilación de fuentes secundarias (estadísticas, informes, evaluaciones, monografías).
- Elaboración detallada de protocolos de recogida de datos de fuentes primarias.
- Establecimiento de contacto con el Ayuntamiento y Juzgados (técnica de *bola de nieve* para contacto con asociaciones y empresas/medios de comunicación).
- Análisis de noticias.
- Trabajo de campo
- Reunión grupo coordinador.

## \*PLAZO

ejecución: Septiembre 2011.

## \*ACCIONES:

- Análisis de los datos.
- Redacción del informe.
- Elaboración del proyecto de Jornada final.

## \*PLAZO

ejecución: Noviembre 2011

## \*ACCIONES:

- Entrega del informe final.
- Reunión grupo coordinador.
- Reunión con Dpto. Interior.
- Plasmación de resultados en la página web.
- Jornada final (celebración/proyec.).
- Planificación seguimiento.
- Propuesta de réplica en otra población.

## \*PLAZO

ejecución: Diciembre 2011

# Participantes: personas contactadas

Nombre (tfno./email)	Entidad
	<p><b>I. AYUNTAMIENTO DE BARAKALDO</b> (siguiendo esquema de su web por temas y colectivos):</p> <ul style="list-style-type: none"><li>-Dpto. Seguridad</li><li>-Acción social (ayudas, personas mayores, inmigrantes, servicios sociales de base, igualdad..., ESPECIALMENTE FORO DE CIVISMO, SERVICIO MUNICIPAL DE MEDIACIÓN Y CONSEJOS DE PARTICIPACIÓN CIUDADANA)</li><li>-Cultura (promoción ciudadana y asociacionismo)</li><li>-Educación (programa de prevención absentismo escolar)</li><li>-Empleo</li><li>-Turismo</li><li>-Urbanismo</li><li>-Vivienda</li><li>-Transporte público</li></ul>
	<p><b>II. AUTORIDADES JUDICIALES Y FISCALÍA/SERVICIOS DE COOPERACIÓN CON LA JUSTICIA</b></p>



# Participantes: personas contactadas

Nombre (tfno./email)	Entidad
	<p><b>III. ASOCIACIONES</b> de inmigrantes (colectivos chino, ruso, cubano, libio, senegalés...).</p> <p>Asociaciones de jubilados y pensionistas.</p> <p>Asociaciones de mujeres</p> <p>Colectivo de Disminuidos físicos</p> <p>Otras asociaciones en relación con tipologías delictivas (homosexuales, ecologistas, etc.)</p>
	<p><b>IV. EMPRESAS</b></p> <ul style="list-style-type: none"><li>-Comerciantes</li><li>-Centros comerciales</li><li>-Taxis</li><li>-Empresas de seguridad</li></ul>
	<p><b>V. MEDIOS DE COMUNICACIÓN</b></p>

# Fuentes de información para una auditoría de seguridad (adaptación de FESU 2007, 79)

<b>Fuentes</b>	<b>Descripción</b>	<b>Ventajas</b>	<b>Inconvenientes</b>
<b>Documentos ya existentes</b> (fuentes secundarias)	Informes, monografías, planes, evaluaciones	Fácil acceso, bajo coste.	Falta de actualización. Olvido de la victimación oculta
<b>Estadísticas ya existentes</b> (fuentes secundarias)	De los servicios públicos, sociedad civil y empresas	Disponibilidad de información cuantitativa. Bajo coste	Falta de actualización, disponibilidad y acceso. Dificultades en la comparación.
<b>Entrevistas</b>	Contacto con los informadores clave en el sector público y privado	Permite obtener respuestas sobre por qué y cómo	Quedarse en meras percepciones
<b>Estudios</b>	Cuestionarios y estudios de opinión	Adaptación a contextos y colectivos específicos	Coste y dificultad de abarcar la victimación oculta
<b>Grupos de discusión</b>	Reuniones con medios de comunicación, representantes sociales	Participación de agentes implicados	Dificultad de abarcar muchos grupos. Carga de trabajo
<b>Trabajo de proximidad</b>	Contacto con grupos en su terreno	Permite la participación individual y de colectivos de difícil acceso	Dificultad de abarcar muchos grupos. Carga de trabajo
<b>Observación</b>	Visitar lugares y servicios para observar y contrastar	Información directa y actual	Dificultades en obtener una información precisa

## Trabajo con grupos de discusión

Posibles preguntas para los grupos de discusión en los barrios (FESU 2007, 113):

“Hábleme de su barrio y de lo que le gusta / no le gusta”.

- ¿Qué le permite sentirse seguro o no en este barrio?
- ¿Cuáles son los principales problemas vinculados con la criminalidad y los desórdenes y que afectan al barrio?
- ¿Qué piensa usted que se podría hacer para sentirse más seguro?
- Localmente, ¿existe un problema serio relativo a las drogas? ¿Qué tipo de información le hace pensar así?
- ¿Por qué razones los jóvenes se meten en problemas en este barrio?
- ¿Qué medidas adicionales podrían ser tomadas para tratar las causas de la criminalidad y los comportamientos antisociales?
- ¿Cuál es la mayor ventaja de vivir en este barrio?

## Ejemplos de preguntas para el ejercicio de visión de un barrio (FESU 2007, 116):

Proyéctese a dentro de diez años e imagine que todo lo que usted deseó para que su barrio sea seguro se ha hecho realidad.

- ■ ¿A qué se parece su nueva vida en este barrio?
- ■ ¿Cuáles son las razones que hacen que su vida sea tal como usted acaba de describirla?
- ■ Mencione tres palabras que mejor describen esta nueva situación
- ■ ¿Cuáles son las mayores ventajas de lo que se produjo?
- ■ ¿Qué debería suceder para dar lugar a estas mejoras?
- Una visión puede definirse gracias a palabras pero también puede ser expresada mediante pinturas o representaciones de teatro, lo que puede convenir mejor a ciertos grupos, incluso a los niños.



## Factores de éxito a considerar en los grupos de discusión (FESU 2007, 113):

Debe definirse claramente el tema y explicar cómo se integran los resultados en el proceso de auditoría.

- Examinar detalladamente los criterios de selección de los participantes.
- Planificar una serie de grupos, no sólo un grupo.
- Contratar a un dinamizador capaz de manejar el tiempo y el debate.
- Evitar los grupos de más de 15 personas.
- Seleccionar a personas que no se conocen.
- Utilizar una sala apropiada para la discusión.
- Hacer preguntas abiertas, sencillas y claras para alentar el debate.
- Prever que una persona tomará notas o grabará la discusión (con el permiso de los participantes).
- Prever incentivos para mejorar la participación (por ejemplo, reembolsar los gastos y organizar la reunión a una hora apropiada).
- Adoptar un proceso sistemático, verificable y enfocado para analizar las respuestas.
- Garantizar que el informe esté en relación con el objetivo y la audiencia.

## En el diseño de un programa de ciudades seguras para las mujeres se pueden considerar las siguientes preguntas (Centro virtual de

conocimiento sobre la violencia contra las mujeres):

- ¿Qué tipos de espacios usan las mujeres y niñas en la comunidad?
- ¿Qué tipos de espacios evitan las mujeres y las niñas en la comunidad? ¿Por qué?
- ¿A qué horas del día o de la noche salen más las mujeres y las niñas? ¿A qué horas del día o de la noche salen menos las mujeres y las niñas? ¿Por qué?
- ¿Las mujeres y niñas salen solas, o en grupo, o acompañadas por hombres?
- ¿Las mujeres y niñas se quedan en los espacios y los usan, o sólo los atraviesan de paso?
- ¿Qué tipos de actividades realizan las mujeres y niñas cuando usan los espacios?
- ¿Qué tipos de experiencias de violencia o inseguridad tienen las mujeres y niñas en la ciudad o la comunidad? ¿Cuándo y dónde es más probable que sean víctimas de esta violencia?
- ¿Qué formas de violencia e inseguridad se consideran más comunes o prioritarias? ¿Se ejerce violencia contra las mujeres y niñas que esté específicamente basada en el género (por ejemplo acoso sexual, agresión sexual), o la preocupación es sobre formas de violencia más generales (por ejemplo robo u otras)?
- ¿Qué grupos de mujeres en la ciudad o comunidad padecen violencia o inseguridad con más frecuencia?
- ¿Qué políticas reguladoras, programas y prácticas relativas a la violencia hacia la mujer, inseguridad, y delito ya existen en la ciudad o comunidad?

- ¿Si las políticas reguladoras, programas y prácticas ya existen, hacia qué formas de violencia y delito contra las mujeres están dirigidas? ¿Existen formas de violencia y delito contra las mujeres que no estén siendo abordados?
- ¿De las políticas, programas y prácticas que existen, cuáles pueden ayudar con más efectividad a las mujeres y niñas a estar más seguras en la ciudad o comunidad? ¿Cómo pueden ampliarse?
- ¿De las políticas, programas y prácticas que existen, cuáles son menos eficaces para ayudar a las mujeres y niñas a estar más seguras en la ciudad o comunidad? ¿Cómo pueden ser mejoradas o remplazadas?
- ¿Qué problema(s) de seguridad requiere(n) más atención? No olvide indicar las necesidades de grupos vulnerables como los adultos mayores, mujeres con discapacidades y mujeres pertenecientes a las minorías étnicas.
- ¿Hay diferencias de opinión y perspectiva entre los principales interesados sobre la relativa importancia de la seguridad de las mujeres y los problemas identificados como prioritarios? (Por ejemplo, los funcionarios del gobierno pueden considerar que la seguridad de las mujeres no es una prioridad, mientras que los adultos mayores pueden verlo como la prioridad principal de la comunidad.) Investigue si las actitudes y opiniones de diferentes actores están relacionadas con la evidencia disponible y anecdótica de problemas de seguridad y de las percepciones y experiencias reales denunciadas por mujeres y niñas. (Esto más tarde se relacionará con prioridades de promoción para asegurar la movilización del apoyo necesario.)
- ¿Existen programas y servicios para estos problemas prioritarios específicos que sean a la medida de las mujeres y niñas y que respondan? Si es así: ¿qué falta y qué se puede hacer para mejorarlos?
- ¿Cuánto tiempo se necesita para trabajar en este esfuerzo?



## Hay cuatro principios clave que rigen las auditorías de seguridad de las mujeres:

- 1) las mujeres son consideradas expertas en su propio ambiente y seguridad;
  - 2) las auditorías de seguridad promueven la búsqueda de soluciones locales y específicas al contexto para los problemas de inseguridad; y
  - 3) las auditorías de seguridad promueven alianzas y soluciones conjuntas entre las mujeres y sus gobiernos locales.
  - 4) Los grupos de auditoría de seguridad generalmente trabajan mejor cuando hay diversidad de integrantes y por lo tanto representan una variedad de inquietudes sobre seguridad (es decir, mujeres jóvenes y mayores, mujeres discapacitadas, mujeres de diferentes etnias).
- **Beneficios:** Algunos de los beneficios registrados por las usuarias de la herramienta de auditoría de seguridad abarcan: cambios en el entorno físico para mejorar la seguridad para las mujeres y de la comunidad en general; cambios en los programas locales y políticas que promuevan la seguridad de las mujeres y de la comunidad en general; más fondos y publicidad positiva para organizaciones y comunidades involucradas en auditorías de seguridad; más destrezas y confianza para las mujeres que participan en auditorías; y mayor conciencia pública de los problemas de seguridad de las mujeres (Lambrick and Travers, 2008).



# *Lista de control para auditorías*

*\* Material adaptado de la Auditoría de Seguridad desarrollada por el Metropolitan Action Committee on Violence against Women and Children (METRAC). 1989. Ontario, Canadá.*

*Esta lista de control fue tomada del programa regional “Ciudades sin violencia hacia las mujeres, ciudades seguras para todas y todos” UNIFEM – Red Mujer y Hábitat de América Latina – AECID. Disponible en [inglés](#) y [español](#).*

- *Fecha:*
- *Día:*  *lun*  *mar*  *mie*  *jue*  *vie*  *sab*  *dom*
- *Hora:*
- *Clima:*
- *Barrio:*
- *Localidad específica:*
- *Auditado por (nombre completo):*

# *1) IMPRESIONES GENERALES*

*Anote cinco palabras que Ud.  
considere describen mejor el lugar*

## 2) VER y SER VISTO

● a. *¿Cómo es la iluminación?*

●  *muy buena*  *buena*  *satisfactoria*  *regular*  *deficiente*

● b. *¿La iluminación está bien distribuida?*  *sí*  *no*

● c. *¿Funcionan todas las luces?*  *sí*  *no*

● *Marque en el mapa la ubicación de las luces que no funcionan.*

● d. *¿Pudo identificar la cara de una persona a 25 metros de distancia?*  *sí*  *no*

● e. *¿Hay árboles, arbustos, estructuras y postes que tapan la iluminación?*  *sí*  *no*



● *Por favor explique:*

●

● *f. ¿Cómo es la iluminación sobre las sendas peatonales, y veredas?*  
●  *muy buena*  *buena*  *satisfactoria*  *regular*  *deficiente*  *no hay*

●

● *g. ¿Cómo es la iluminación en la entrada de las casas y edificios?*  
●  *muy buena*  *buena*  *satisfactoria*  *regular*  *deficiente*  *no hay*

●

● *h. ¿Cuántas personas se ven circulando por este lugar normalmente?*

● *i. En la mañana:*

●  *nadie*  *algunas*  *varias*  *muchas*

● *j. En la tarde temprano:*

●  *nadie*  *algunas*  *varias*  *muchas*

● *k. En la noche temprano (hasta las 22:00 hrs):*

●  *nadie*  *algunas*  *varias*  *muchas*

● *l. En la noche (después de las 22:00 hrs):*

●  *nadie*  *algunas*  *varias*  *muchas*

● *m. ¿Puede ver claramente lo que hay más adelante?*  *sí*  *no*

● *Si la respuesta es no: ¿por qué?*

●  *arbustos /árboles*  *muros*  *lomas*  *esquinas de ángulo cerrado*

●  *otros* \_\_\_\_\_

● *Marque estos obstáculos en el mapa.*

● *n. ¿Hay lugares donde podrían esconderse algunas personas sin ser vistas?*

●  *entre los contenedores de basura*  *maquinaria abandonada o depósitos*  *callejones o senderos*

●  *zaguanes o entradas*  *obras en construcción*  *pastos, malezas y vegetación crecida*

●  *otros:* \_\_\_\_\_

● *Identificar lugares de posible encierro en el mapa con la letra E.*

● *o. ¿Qué se puede hacer para que el lugar sea más visible?*

●  *materiales transparentes (es decir: vidrio)*  *retirar vehículos*  *esquinas de ángulo cerrado*  *podar árboles y arbustos*  *instalar espejos de seguridad*

● *Otros:* \_\_\_\_\_

- . *¿Es fácil predecir qué ruta va a tomar Ud.?*
- *muy fácil*  *fácil*  *no muy fácil*  *no hay forma de saber*
- 
- q. *¿Puede tomar rutas alternativas igual de iluminadas?*  *sí*  *no*  *no sé*
- 
- r. *¿Puede tomar rutas alternativas que sean concurridas?*
- *sí*  *no*  *no sé* *Comentarios:* \_\_\_\_\_
- 
- s. *¿Resultaría fácil sería escapar hacia un lugar seguro si es necesario?*
- *muy fácil*  *fácil*  *no muy fácil*  *no sé*
- 
- t. *¿Hay más de una ruta para escapar?*  *sí*  *no*  *no sé*

### ● 3) *ESCUCHAR y SER ESCUCHADO*

● a. *¿Qué hay en el área alrededor de este lugar?*

●  *fábricas*  *oficinas*  *terrenos baldíos*  *tiendas*  *restaurantes*  *bosques*

●  *casas de hospedaje*  *calles muy transitadas*  *no sé*  
 *otros:*



● b. *¿A qué distancia habría personas que pueden escucharle si tiene que pedir ayuda? (especifique: por ejemplo metros, etc.)* \_\_\_\_\_

\_\_\_\_\_

● 4) *BUSQUE AYUDA*

● a. *¿A qué distancia están los servicios de emergencia, personal de seguridad, o policía? (especifique, por ejemplo: metros, manzanas, etc.)* \_\_\_\_\_  
\_\_\_\_\_

● b. *¿El área está patrullada por la policía o personal de seguridad?*  *sí*  *no*  *no sé.*

● *En caso afirmativo: ¿con qué frecuencia?*

●  *cada hora*  *una vez por tarde/ noche*  *no sé.*

*Comentarios:* \_\_\_\_\_



● 5) *SEPA DONDE ESTÁ UD. Y HACIA DÓNDE VA*

● a. *¿Hay letreros o mapas que indiquen dónde se encuentra Ud.? (calle, edificio, barrio, etc.)*

●  *sí*  *no*

● b. *¿Hay letreros que indiquen dónde solicitar ayuda en caso de una emergencia?*

●  *sí*  *no* *En caso afirmativo: ¿son suficientemente visibles? ¿durante el día?:*  *sí*  *no* *¿en la noche?:*  *sí*  *no*

● c. *¿Cuál es su impresión general sobre la señalización en este lugar?*

●  *muy buena*  *buena*  *satisfactoria*  *regular*  *deficiente*

● d. *¿Se debe agregar o cambiar algún letrero o señal? ¿Cuáles?*

- *h. ¿Hay señales de daño o destrucción intencional?*
- *juegos en el parque*  *bombillas*  *letreros o señales*  *paradas de transporte público resguardadas*
- *otros* \_\_\_\_\_
- 
- *i. ¿Es necesario hacer grandes reparaciones?*
- *sí*  *no* *¿Cuáles exactamente?* \_\_\_\_\_
- 
- *j. Según su experiencia, ¿cuánto tardan las reparaciones desde el momento en que son solicitadas?*
- *mucho tiempo*  *poco tiempo*  *no sé* *Comentarios:* \_\_\_\_\_
- 
- *k. Con respecto al transporte público:*
- *¿Qué líneas de autobús llegan a este lugar?*
- *¿Con qué frecuencia hay servicio?:*
- *Durante el día....*
- *De noche....igual...*
- *¿A qué distancia están las paradas de autobús una de otra?*
- *Normalmente, si Ud. llega de noche: ¿el conductor del autobús se detiene entre paradas si Ud. se lo pide?  sí  no*
- 
- *l. Con respecto a servicios de coche y taxi:*
- *¿Entran al barrio con frecuencia?*
- *Durante el día  sí  no* *De noche  sí  no* *En caso negativo: ¿por qué no?*
- *¿si los llama de noche, vienen?  sí  no  a veces*

● 6) *DISEÑO y MANTENIMIENTO*

● a. *¿Cuál es su impresión en general sobre el diseño del lugar?*

●  *muy bueno*  *bueno*  *satisfactorio*  *regular*  *deficiente*

● b. *¿Si Ud. no estuviera familiarizado con este lugar, le sería fácil encontrar el camino?*  *sí*  *no*

● c. *¿En las condiciones que está ahora este lugar, Ud. Puede desarrollar las actividades para las que fue construido? (por ejemplo, una plaza)*  *sí*  *no*

● d. *¿Cómo es el mantenimiento de este lugar?*

●  *muy bueno*  *bueno*  *satisfactorio*  *regular*  *deficiente*

● e. *¿Este lugar parece cuidado?*  *sí*  *no* *¿Por qué?* \_\_\_\_\_

● f. *¿Hay basura tirada?*  *sí*  *no*

● g. *¿Hay grafiti, o imágenes o frases racistas y/o sexistas en las paredes?*

●  *sí*  *no* *En caso afirmativo, descríbalas:*

● 7) EL TRABAJO CONJUNTO

● a. ¿Hay actividades sociales y culturales en el barrio?

●  sí  no Por favor, explique: \_\_\_\_\_

● ¿Quién participa en estas actividades? \_\_\_\_\_

● ¿Cuáles de estas actividades la hacen sentirse más segura? \_\_\_\_\_

● ¿Cuáles la hacen sentirse menos segura? \_\_\_\_\_

● b. ¿Hay organizaciones y grupos basados en la comunidad preocupados por el barrio y sus residentes?

●  sí  no ¿Cuáles? \_\_\_\_\_

● ¿Qué piensa de estas organizaciones/grupos? \_\_\_\_\_

● c. ¿Tiene amigos o vecinos en la zona con quienes contar en caso de de una emergencia?

●  sí  no

● d. *¿La población de la zona está cambiando?*  sí  no

● *En caso afirmativo:*  
*¿cómo?* \_\_\_\_\_

● e. *¿Hay personas con discapacidades o necesidades especiales que tienen problemas para moverse dentro de la zona?*

●  *adultos mayores*  *personas empujando coches de bebé*  *personas en sillas de rueda o que usan andadores*  *invidentes*  *sordos*   
*Otros* \_\_\_\_\_

● f. *¿Conoce alguna institución pública en la zona?*

●  sí  no *¿Cuáles?*

\_\_\_\_\_

● *¿Qué piensa de estas instituciones públicas?*

\_\_\_\_\_



## ● 8) *PROPUESTAS*

- a. *¿Qué mejoras le gustaría que se hagan en el lugar que auditamos?*
- b. *¿Qué mejoras le gustaría ver en términos de vida cooperativa y relaciones sociales en el barrio?*
- c. *¿Cómo puede contribuir personalmente para implementar estas propuestas?*



## ● 9) *PREGUNTAS FINALES...*

- a. *¿Qué situaciones le hacen sentir miedo en el barrio?*
- b. *¿Qué situaciones la hacen sentir más segura en el barrio?*

- ***Lista de control para trabajar en Auditorías con mujeres inmigrantes y refugiadas, y grupos minoritarios***

*Fuente: Immigrant and Refugee Women Audit, see page 45 (Appendix E) of Women's Initiatives for Safer Environments (WISE, 2005). Women's Community Safety Audit Guide: Safety for Women, Safety for Everyone, Let's Act on It! Ottawa: WISE. Disponible en [Inglés](#).*

- *La lista de control que sigue, es el resultado de una iniciativa en Canadá para actualizar la guía de auditoría de seguridad de las mujeres (Women's Safety Audit Guide), hecha a medida para los problemas que enfrentan las mujeres inmigrantes y refugiadas, y teniendo en cuenta las políticas, prácticas y servicios de auditoría correspondientes. Las mujeres consultadas relataron sus experiencias al usar un servicio público y explicaron que no se sintieron seguras o cómodas porque fueron tratadas con rudeza, ignoradas, o víctimas de humillación y comentarios y preguntas insultantes sobre su raza, lenguaje, cultura y religión. Sugirieron las siguientes preguntas como forma de evaluar cuán seguras o cómodas se sienten las mujeres inmigrantes o refugiadas cuando interactúan con prestadores de servicios gubernamentales:*

1. Como persona de una cultura, lenguaje, capacidad física y mental, orientación sexual o religión: ¿siento que los funcionarios de las siguientes instituciones me tratan justamente?

- *O Guardias de seguridad, policía, bomberos*
- *O Prestadores de Servicios Sociales/Salud*
- *O Personal de servicios legales y juzgados*
- *O Operadores de transporte público (autobús, taxi, etc.)*
- *O Vendedores/Agentes de negocios*
- *O Personal de centros recreativos/comunitarios*
- *O Personal/directores de escuelas*
- *O Agentes de inmigración*
- *O Personal de centros de empleo/colocaciones*
- *O Personal de estacionamiento/mantenimiento de edificios*
- *O Otro(s)*

● 2. *¿Mis hijos e hijas son tratados justamente por sus pares, maestros y directores y otro personal en la escuela?*

●  sí  no

●

● 3. *¿Siento que algunos materiales utilizados en la clase o en los medios de publicidad son ofensivos/insensibles a las diferencias raciales?*

●  sí  no

●

● 4. *¿A veces siento que las autoridades abusan porque asumen que no conozco las leyes canadienses o mis derechos como ciudadana?*

●  sí  no

●

● 5. *¿Soy testigo o víctima de comentarios y comportamientos groseros y ofensivos, lenguaje corporal agresivo o intimidante, o soy ignorada?*

●  sí  no



## ● **Adaptación de la auditoría de seguridad:**

A lo largo del tiempo la herramienta ha sido cambiada para diferentes grupos de mujeres o diferentes contextos. En algunos casos, se usó un lenguaje más simple. En otros casos, se adaptaron los ejemplos y procedimientos para hacerlos más compatibles con la realidad de las áreas rurales. En otros casos, se hizo una guía de auditoría completamente nueva para casos específicos – tales como campus universitarios.

Las diferentes técnicas pueden ser mantener entrevistas o grupos focales, realizar encuestas, expresar las experiencias de inseguridad a través de mapas, del arte (fotografía), etc.

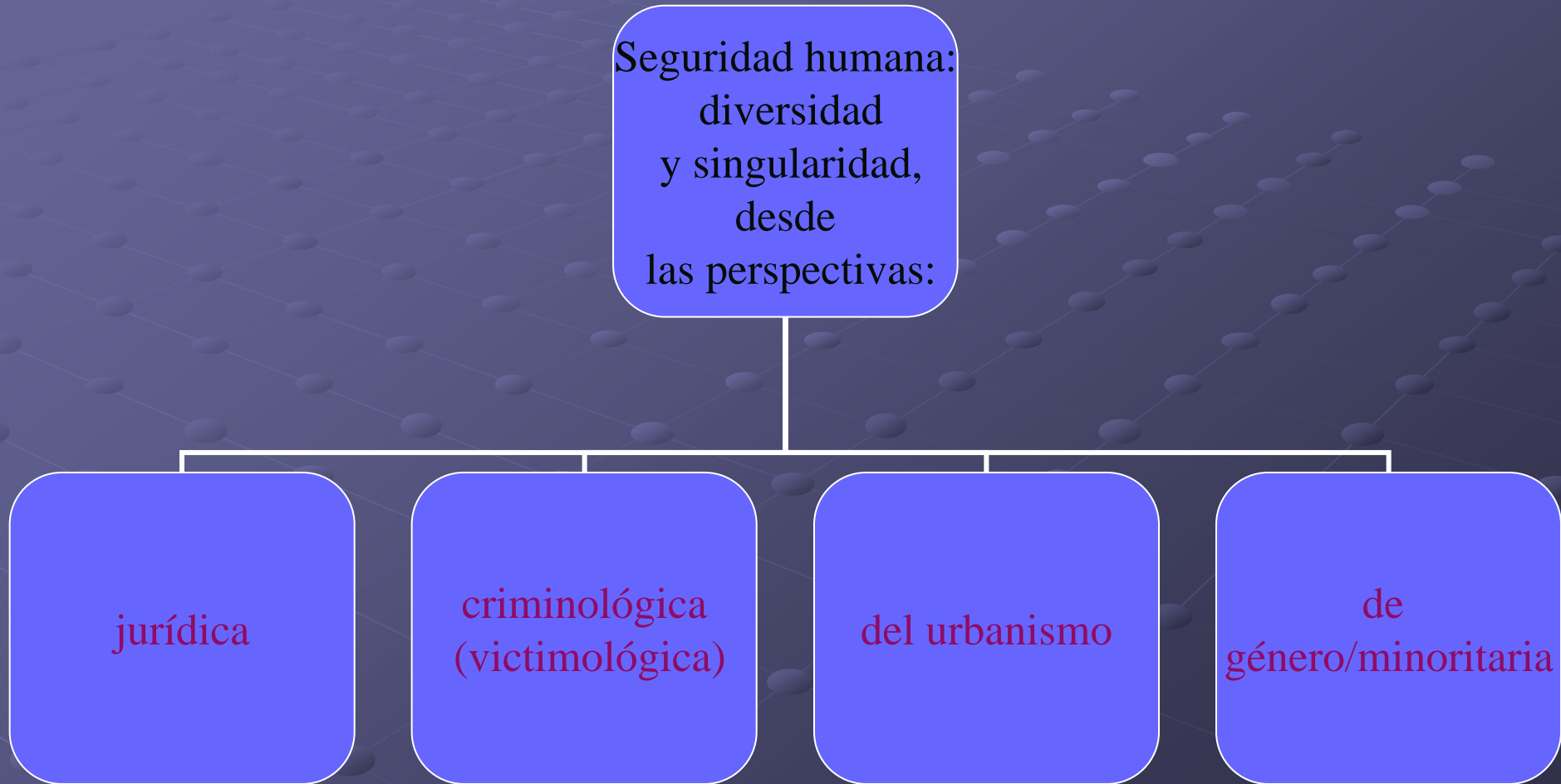
# ESQUEMA DE INDICADORES EN RELACIÓN CON LA PREVENCIÓN

OBJETIVO	MEDICIÓN	INDICADORES	PRIORIDADES
Reducción de la victimación producida por la delincuencia	<ul style="list-style-type: none"><li>-Estadísticas penales</li><li>-Encuestas de victimación</li><li>-Encuestas de opinión</li><li>-Estudios de autoinforme</li><li>-Otros</li></ul>	<ul style="list-style-type: none"><li>-Tasa delictiva</li><li>-Tasa de victimación</li><li>-Tasa de miedo al delito</li><li>-Otros índices sintéticos (p.ej.: resultados de la auditoría de seguridad)</li></ul>	-Reducción de la incidencia en determinadas zonas/delitos/población
Reducción de la victimación secundaria	<ul style="list-style-type: none"><li>-Encuestas de victimación</li><li>-Estudios con víctimas</li></ul>	-Satisfacción con el trato recibido en las diferentes instituciones penales y sociales (agencias de socialización, incluyendo los	-Mejora del servicio policial

OBJETIVO	MEDICIÓN	INDICADORES	PRIORIDADES
Reducción de la inseguridad	-Encuestas de opinión y estudios específicos	-Componentes y dimensiones de la seguridad	-Debate público sobre el derecho a la seguridad, desde una perspectiva de convivencia inclusiva
Fortalecimiento de los factores de protección ante la victimación y la inseguridad	-Encuestas de opinión y estudios específicos	-Aspectos individuales, grupales y estructurales	-Capacitación
Aumento de la confianza en las instituciones públicas	-Encuestas de opinión y estudios específicos	-Número y reparto de efectivos policiales (especificando edad, género, formación); bajas... -Transparencia y responsabilidad, en especial, posibilidades de participación y control público	-Mejora del servicio policial.

OBJETIVO	MEDICIÓN	INDICADORES	PRIORIDADES
Fomento de la cohesión social	-Encuestas de opinión y estudios específicos. Estudio del contexto sociodemográfico.	-Solidaridad vs. indiferencia	-Fomento de la participación ciudadana en materia de prevención de la delincuencia -Fomento de programas de mediación -Fomento de programas para víctimas -Fomento de los programas de reinserción social

# Contribución conceptual





“... puede ser positivo sentir miedo por los demás, y es una fuente de creatividad; también puede resultar excitante, igual que el riesgo. Depende de a qué tengas miedo y cuánto. Podemos elegir cómo responder al miedo. Lo peor es cuando te abandonas ante él y lo afrontas sin esperanza” (Bourke 2006)

- Una auditoría de seguridad no busca incrementar la idea de que, en la población objeto de estudio, se vive amenazado por las personas que nos rodean o las situaciones en que nos encontramos, sino que busca presentar con datos fiables qué está sucediendo y ofrecer claves para su lectura o interpretación, de forma que nos permitan reforzar los aspectos positivos (la seguridad humana o integral) y aminorar los negativos (la victimación), de forma individual, relacional y comunitaria

- “Lo que uno va acumulando en la vida permite comprender a todos los sectores. Entender sus reglas. Aunque no esté de acuerdo, sé dialogar con ellos ... No ofrezco caminos sin salida. Debes ofrecer una salida ... No es real que el mejor práctico es el que baja al barro. Solo en el barro no se ve bien. Hay que conocer la película desde muchos ángulos ... La investigación o los números ofrecen certezas útiles para el trabajo en el terreno” (Joan MacDonald)



Gustave  
Caillebotte  
(1848-1894),  
*Homme et  
femme sous un  
parapluie*